

**Nature Recherche**

**<http://www.faune-sauvage-foret-fontainebleau.org>**

**<http://www.faune-sauvage-fontainebleau.eklablog.com>**

## **Déplacements des Noctules communes et des Noctules de Leisler en Ile de France et dans le Centre.**

**P. Lustrat -2016  
(lustrat.philippe@orange.fr)**

**Copyright©Philippe.Lustrat.2016**

Les chauves-souris arboricoles sont très peu étudiées en Ile de France, car plus difficiles à rechercher que les espèces vivant dans les milieux souterrains.

Depuis 1986, nous étudions les chiroptères et particulièrement les espèces forestières. Je tiens à remercier l'Office National des Forêts qui nous a commandé la plupart des inventaires, grâce à cela, le peuplement chiroptologique des forêts d'Ile de France est un des mieux connus de notre pays. Merci aussi au Conseil Départemental de l'Essonne qui commande régulièrement des inventaires et des études chiroptologiques, ce qui permet à ce département d'être le mieux étudié de la région.

La méthode utilisée consiste en l'analyse en expansion de temps direct des chiroptères lors de prospections sur le terrain.

Grace aux données collectées lors de ces études, nous pouvons appréhender la répartition et les déplacements de deux espèces de chiroptères migratrices au sein de notre région.

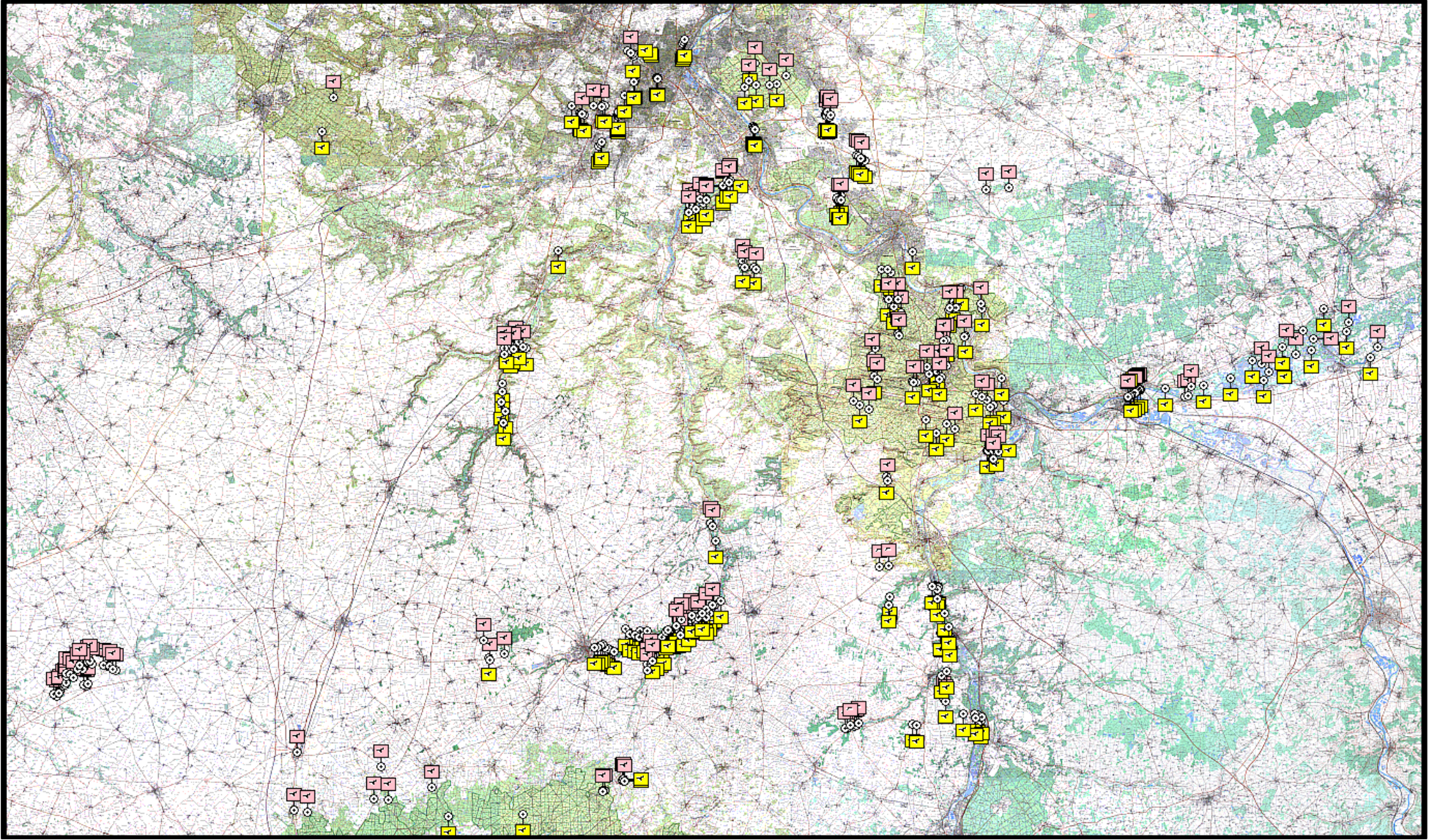
Les données les plus intéressantes concernent les déplacements entre la forêt de Fontainebleau, située en Seine et Marne, et la forêt d'Orléans, située dans le Loiret.

La carte ci-jointe montre que les 2 espèces de Noctules sont bien répartis dans les massifs boisés d'Ile de France, ainsi que dans quasiment toutes les vallées humides. Les seuls manques sur la carte sont des endroits où aucune prospection n'a été menée.

Cette carte montre clairement que ces 2 espèces suivent les vallées humides pour se déplacer.

Malgré que ce soit de grandes espèces, volant loin et haut, elles ne coupent pas à travers champs. En effet, quasiment toutes les zones de culture ont été prospectées intensément lors d'études pour des projets éoliens et aucun contact n'a été noté avec les Noctules communes ou de Leisler.







Cette carte montre qu'il y a des échanges de population entre la forêt de Fontainebleau et la forêt d'Orléans, et indique les itinéraires empruntés.

Ces données démontrent l'utilité des recherches concernant ces 2 espèces de chiroptères, et la nécessité d'une étude de plus grande envergure trans-régionale afin de mieux connaître le comportement migratoire des Noctules communes et des Noctules de Leisler ; malheureusement, aucun soutien n'a pu être trouvé pour ces études.

Ces recherches ont un impact important sur la protection des chiroptères en démontrant l'utilité des vallées humides en tant qu'élément linéaires permettant aux chiroptères de se déplacer, d'où la nécessité de les poursuivre.

La gestion de ces milieux devrait intégrer la protection des chiroptères en maintenant notamment les cavités arboricoles, dans les vallées humides et dans les milieux forestiers.

Ces données sont à prendre aussi en considération lors des études d'impact pour les projets éoliens ; le fait que ces espèces suivent les éléments linéaires permet d'aider au choix des emplacements des éoliennes, en étudiant avec beaucoup d'attention les espaces situées entre les vallées humides et les massifs boisés, car ils sont susceptibles d'être utilisés par les chiroptères pour se déplacer.

## **Bibliographie :**

**Chiroblog** (2013) Migration des chauve-souris en Europe.

**Lustrat P.** (1988) Contribution à la connaissance des chauves-souris de Seine et Marne : situation comparative de 1854 à 1988. Annales Biologiques du Centre. S.N.E. Publ. & Nature Centre. 98-102

**Lustrat P.** (1989) Une chauve-souris nouvelle pour l'Ile de France, la Noctule de Leisler (*Nyctalus leisleri* Kuhl, 1818). La Pipistrelle, tome 2, n° 4.

**Lustrat P.** (1995) Les chauves-souris de la forêt de Fontainebleau. Service départemental O.N.F. & Conseil Général de Seine et Marne. Rapport d'étude NATURE RECHERCHE (55 p.).

**Lustrat P.** (1997) Hivernage de la Noctule commune (*Nyctalus noctula*) en Seine et Marne. ARVICOLA tome IX, n° 2 : 6.

**Lustrat P.** (1998) Les animaux sauvages de la forêt de Fontainebleau. Les Editions du Puits Fleuri. 253 pages.

**Lustrat P.** (1999) Les chauves-souris de la forêt de Sénart. Rapport Office National des Forêts. Nature Recherche. 12 pages.

**Lustrat P.** (2000) Les chauves-souris de la forêt de Port-Royal (Yvelines) Bull. Amis de la forêt de Fontainebleau. La voix de la forêt 2000/1 : 32-34.

- Lustrat P.** (2001) Les chauves-souris de la forêt de Notre-Dame. Bull. Ass.Amis de la forêt de Fontainebleau. 2001/1 : 20.
- Lustrat P.** (2001) Les territoires de chasse des chiroptères de la forêt de Fontainebleau. Le Rhinolophe 15 : 167-173.
- Lustrat P.** (2002) Etude des chiroptères des réserves biologiques de la forêt de Fontainebleau. Recherche des gîtes. Rapport O.N.F. Nature Recherche. 24 pages.
- Lustrat P.** (2002) Inventaire chiroptologique de la forêt de Fausses Reposes. Rapport ONF. 19 pages.
- Lustrat P.** (2004) Etude des chiroptères de la forêt départementale des Grands Aaux. Rapport Nature Recherche- Conseil Général de l'Essonne. 44 pages.
- Lustrat P.** (2004) Exploitation des villages comme site de chasse par la Noctule de Leisler en milieu agricole. La voix de la forêt 2004/2 : 38-39.